

Anexo 1 - Verificación Dotación y EPP Almacén Usaquén

Página: 1 de 14

DESARROLLO ORDEN DEL DÍA:

Con base al análisis efectuado a las PQR radicadas por los funcionarios de la Empresa respecto a la dotación y EPP suministrada por el área, con el consolidado de los últimos tres (3) años, se evidenció un aumento en cantidad y porcentaje de reclamos por año correspondiente a la calidad de la dotación y EPP suministrados, como se muestra a continuación:

Elemento de Reclamación	CAMBIO ELEMENTO CALIDAD				Total
	2020	2021	2022	Total	
ABRIGO CON CAPOTA			1	1	1
ARNES CUERPO COMPL 6 ARGO SIN SOP LUM					
ARNES DIELECTRICO 4 ARGOLLAS SOP LUMBAR					
BOTA DE ALTA MONTAÑA			1	1	1
BOTA DE CAUCHO CON PUNTERA	1	2	2	5	5
BOTA DE CAUCHO TIPO PANTALON	3	8	14	25	25
BOTA DE CUERO CON PUNTERA			1	1	1
BOTA DE CUERO DIELECTRICA					
BOTA DE CUERO P/TECN TOPOGR LECTO INSP					
BOTA DE CUERO TIPO SOLDADOR					
BOTA MOTOCICLISTA					
CANILLERA					
CARETA PROTECCION FACIAL FULL FACE					
CARTUCHO MULTIPROPOSITO					
CASCÓ PROTECCION MOTOCICLISTA			1	1	1
CASCÓ TIPO I					
CHALECO REFLECTIVO					
CHAQUETA TERMICA					
CHOMPA CON CAPUCHA COLOR AZUL					
CHOMPA CON CAPUCHA COLOR NARANJA			1	1	1
GAFAS DE SEGURIDAD					
GORRO PARA PROTECCIÓN SOLAR LECTOR					
GORRO PROTECCION SOLAR					
GUANTE DE CARNAZA					
GUANTE DE HILAZA					
GUANTE DE NITRILLO CONTRA ACIDOS		2	2	4	4
GUANTE EN VAQUETA					
GUANTES DE SEGURIDAD MOTOCICLISTA					
IMPERMEABLE PARA MOTOCICLISTA			1	1	1
LINTERNA TIPO MINERO					
MASCARILLA QUIRURGICA					
OVEROL DE DRILL ENTERIZO CON CREMALLERA					
OVEROL ENTERIZO COVID19					
OVEROL ENTERIZO TERMICO					
PETO PARA GUADANADOR					
PRE FILTRO PARA MATERIAL PARTICULADO					
PROTECTOR AUDITIVO COPA INSERCIÓN CASCO					
PROTECTOR AUDITIVO TIPO DIADEMA					
RESPIRADOR CONTRA VAPORES ORGANICOS					
RESPIRADOR N95 CON FILTRO					
RETENEDORES					
TRAJE DE NEOPRENO					
TRAJE IMPREMEABLE ENTERIZO ESCAFANDRA					
UNIFORME DRIL DOS PIEZAS CON CREMALLERA			1	1	1
ZAPATO DE SEGURIDAD TIPO TENIS DAMA		2	1	3	3
ZAPATO DE SEGURIDAD TIPO TENIS HOMBRE			2	2	2
Total general	4	12	28	44	44
% Del total	9%	27%	64%	100%	

CAMBIO ELEMENTO DESGASTE				Total general
2020	2021	2022	Total	
				1
9	1	1	11	11
1			1	1
				1
48	21	39	108	113
113	104	68	285	310
5	16	10	31	32
3	1	2	6	6
2	3	5	10	10
		1	1	1
4		4	8	8
		1	1	1
2		1	3	3
6			6	6
19	9	15	43	44
12	7	8	27	27
1	3	1	5	5
1			1	1
1		1	2	2
3	10	5	18	19
9	2	2	13	13
		1	1	1
		1	1	1
2		2	4	4
5	2	1	8	8
9	3	6	18	20
	2		2	2
		1	1	1
4	5	17	26	27
	1		1	1
1			1	1
1	2		3	3
		2	2	2
1	1	4	6	6
		1	1	1
2			2	2
3	2	2	7	7
2	2	1	5	5
12	2		14	14
1			1	1
1	1		2	2
5	4	5	14	14
	12	1	13	13
		7	7	8
	1	10	11	14
5	1	6	12	14
293	218	232	743	787
39%	29%	31%	100%	

Tabla 1 – Consolidado PQR por desgaste y calidad
Fuente: Área auditada

De acuerdo a lo anterior y teniendo en cuenta los elementos con mayor índice de reclamación y quejas por parte de los funcionarios que los utilizan, se realizaron pruebas de recorrido a los almacenes ubicados en las sedes de Centro Nariño, COA, Santa Lucía y Usaquén, realizadas los días 26, 27 de octubre y 3 de noviembre de 2022 con el ánimo de verificar acabados, antropometría, ergonomía y comodidad de la dotación; del mismo modo se realiza inspección a los EPP verificando que los mismos se adapten sin interferir en los movimientos naturales de los

Anexo 1 - Verificación Dotación y EPP Almacén Usaquén

funcionarios que los utilicen y que cuenten con los debidos acabados para asegurar la durabilidad de los mismos. dichos elementos, encontrando imperfecciones en los acabados de los elementos de dotación y EPP, como se muestra en el registro fotográfico de este documento.

ALMACÉN USAQUEN

En cuanto a la revisión de la dotación se solicitó a la persona encargada del almacén permitiera el acceso al grupo auditor con el fin de verificar algunos elementos de dotación y EPP con el ánimo de verificar los acabados e imperfectos de los elementos allí contenidos.

Actividades:

1. Revisión existencias de dotación.

En cuanto a la dotación se verificaron de manera aleatoria las existencias disponibles de las botas de cuero con puntera, las chaquetas naranjas, las botas de caucho con puntera y las botas tipo pantalón.

La muestra revisada de las botas de cuero con puntera fue de 10 pares talla 38 (código 250027) (véase *imagen 1*) correspondientes al contrato de Inversiones SARHEM de Colombia S.A.S. 1-06-14400-1366-2021, algunas de estas presentaban desperfectos en cuanto al pegado de la suela, hilos sueltos y raspaduras. (Véase *imagen 3 a 12*)

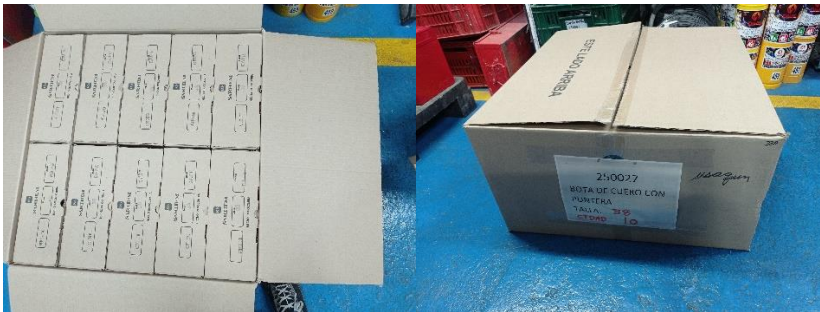


Imagen 1.1-1.2 – Muestra botas de cuero con puntera



Imagen 2 – Contrato Inversiones SARHEM

Anexo 1 - Verificación Dotación y EPP Almacén Usaquén



Imagen 3 – Muestra 1

Imagen 4 – Muestra 2

Imagen 5 – Muestra 3

Imagen 6 – Muestra 4



Imagen 7 – Muestra 5

Imagen 8 – Muestra 6

Imagen 9 – Muestra 7

Imagen 10 – Muestra 8



Imagen 11 – Muestra 9

Imagen 12 – Muestra 10

De la muestra revisada de las botas se observó que un 70% de la muestra presentaban imperfecciones siendo las más comunes el pegado de la suela e hilos sueltos, hecho que compromete la vida útil del elemento.

Anexo 1 - Verificación Dotación y EPP Almacén Usaquén

Otro elemento revisado corresponde al zapato de seguridad tipo tenni, del cual se revisaron 3 muestras de manera aleatoria



Imagen 13 – Muestra 1

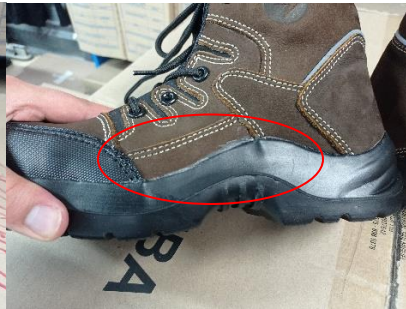


Imagen 14 y 15 – Muestra 2



Imagen 16, 17 y 18 – Muestra 3

De la muestra aleatoria revisada se detectó que un 66% tenían desperfectos en el pegado, raspaduras y/o rayones.

En cuanto a la Chompa Impermeable con Capucha solo reviso una en cada almacén debido a que estas venían selladas en bolsas, para la muestra se eligió una talla L con el ánimo de revisar desperfectos en la chaqueta y verificar el tallaje.



Imagen 19 – Chompa vista frontal

Imagen 20 – Contratista



Anexo 1 - Verificación Dotación y EPP Almacén Usaquén



Imagen 21 – Revisión talla

Al probar la Chompa Impermeable con Capucha se evidenció que la talla (L) es más pequeña que la talla (m) ya que el funcionario de la OCIG que se midió la chaqueta Carlos Henry Tellez Mora es talla (m) y le queda corta de brazos.

2. Revisión existencias EPP.

En cuanto al overol de dril enterizo con cremallera cuyo contrato corresponde a UNION TEMPORAL CADYS 2021 se revisaron los acabados, la talla y la muestra se encontró sin desperfectos y conforme a la talla.



Imagen 22 – Overol de dril

Anexo 1 - Verificación Dotación y EPP Almacén Usaquén

En cuanto a elementos de protección personal se revisó uno de los elementos con mayor cantidad de reclamaciones, correspondiente a los Guantes de Carnaza.



Imagen 23 – Guantes de Carnaza



Imagen 24 – Guantes rotos



Imagen 25 – Guantes manchados



Imagen 26 – Guantes cerrado el puño

Anexo 1 - Verificación Dotación y EPP Almacén Usaquén



Imagen 27 – Guante de carnaza

Como muestra se eligió un paquete de guantes de manera aleatoria, los cuales venían sujetos con bandas elásticas y dentro de una bolsa de plástico y cuyo contenido equivalían a 12 pares de guantes. De la revisión efectuada se detectó que venían manchados de color amarillo y marrón posiblemente por la decoloración de la parte amarilla del guante.

En cuanto a la prueba de confort y uso, se evidenció que los guantes son muy rígidos, lo que dificulta el adecuado agarre de cualquier objeto, generando posibles incidentes asociados a la manipulación adecuada.

En cuanto a los guantes de Hilaza se revisó uno de los paquetes de manera aleatoria y se observó que se encontraban en buen estado y cómodos para su uso.



Imagen 28 – Paquete guantes hilaza

Anexo 1 - Verificación Dotación y EPP Almacén Usaquén

De la bota tipo pantalón se tomó una muestra de cuatro unidades, evidenciando que presenta imperfecciones en los acabados como: costuras rotas, añadidos de telas al interior de la prenda y un desgaste de la tela que aparenta uso y guardado de la prenda por mucho tiempo.



Imagen 29 30 y 31 – Bota tipo pantalón

ALMACEN SANTA LUCIA

Al igual que en el almacén de Usaquén, en este almacén se solicitó a la persona encargada del almacén permitiera el acceso al grupo auditor con el fin de verificar algunos elementos de dotación y EPP con el ánimo de verificar los acabados e imperfectos de los elementos allí contenidos.

Actividades:

1. Revisión existencias de dotación.

En cuanto a la dotación se verificaron de manera aleatoria las existencias disponibles de las botas de cuero con puntera, las chaquetas naranjas, las botas de caucho con puntera con el fin de validar que correspondiera las existencias en el almacén con lo registrado en el Sistema de Información Empresarial SAP.

La muestra revisada de las botas de cuero con puntera fue de 9 pares (código 250027), correspondiente a 3 pares talla 38, 3 pares talla 39, 2 pares talla 40 y 1 par talla 41 correspondientes al contrato de Inversiones SARHEM de Colombia S.A.S. 1-06-14400-1366-2021, algunas de estas presentaban desperfectos en cuanto al pegado de la suela, hilos sueltos, peladuras y cuero mal templado al momento de pegar la suela. (Véase imagen 32 a 49)

Anexo 1 - Verificación Dotación y EPP Almacén Usaquén



Imagen 32 – Muestra 1



Imagen 33 – Contrato Inversiones SARHEM

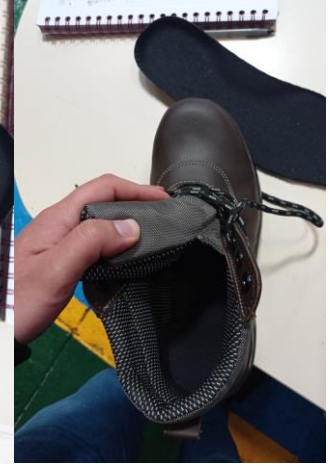


Imagen 34 – Muestra 2



Imagen 35 – Muestra 3



Imagen 36 – Muestra 3



Imagen 37,38 – Muestra 4



Imagen 39 – Muestra 4

Anexo 1 - Verificación Dotación y EPP Almacén Usaquén



Imagen 40 – Muestra 5

Imagen 41 – Muestra 5

Imagen 42 – Muestra 6



Imagen 43 – Muestra 7

Imagen 44 – Muestra 8

Imagen 45 – Muestra 8



Imagen 46 – Muestra 9

Imagen 47 – Muestra 9

Imagen 48 – Muestra 10

Imagen 49 – Muestra 10

Anexo 1 - Verificación Dotación y EPP Almacén Usaquén

De la muestra revisada de las botas se observó que un 50% de la muestra presentaban imperfecciones siendo las más comunes el pegado de la suela e hilos sueltos, hecho que compromete la vida útil del elemento.

Otro elemento revisado corresponde a las botas de caucho con del cual se revisaron 2 pares talla 42 de manera aleatoria, respecto a estos no se encontraron desperfectos y se evidencio que contienen la marca de la talla y el contrato a nivel interno de la bota.



Imagen 50 – Talla

Imagen 50 – Contrato

Imagen 51 – Perfil botas



Imagen 52 – Muestra 1

Imagen 53 – Muestra 2

En cuanto a la Chompa Impermeable con Capucha solo reviso una en cada almacén debido a que estas venían selladas en bolsas, para la muestra se eligió una talla S con el ánimo de revisar desperfectos en la chaqueta y verificar el tallaje. (Ver imágenes 54 a 59)

Anexo 1 - Verificación Dotación y EPP Almacén Usaquén



Imagen 54 – Contratista

Imagen 55 – Terminados

Imagen 56 – bolsillo descocido

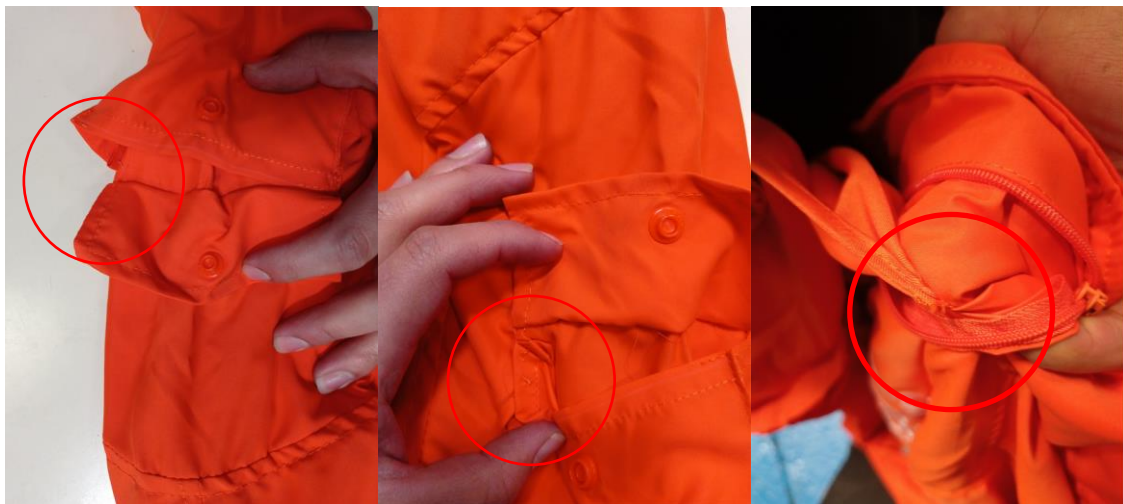


Imagen 57 – bolsillo descocido

Imagen 58 – bolsillo descocido

Imagen 59 – Capucha mal cocida

2. Revisión existencias EPP.

En cuanto a elementos de protección personal se revisó uno de los elementos con mayor cantidad de reclamaciones, correspondiente a los Guantes, para la muestra se seleccionó uno de los paquetes de manera aleatoria y se evidenció que este contenía cuatro (4) pares de guantes de la misma mano (derecha).

Anexo 1 - Verificación Dotación y EPP Almacén Usaquén



Imagen 60 – guantes

Así mismo, se realizó encuesta a un grupo de cien (100) funcionarios de nivel operativo y administrativo de diferentes áreas de la Empresa con el fin de conocer la percepción de la dotación y EPP suministrados.

- Le han socializado el manual de dotación y Elementos de Protección Personal (EPP)?
- Ha recibido su dotación completa?
- Considera que la dotación entregada cumple con las expectativas de calidad?
- La dotación recibida esta conforme a su talla?
- Ha tenido que realizar cambios de la dotación recibida?
- La dotación fue suministrada durante el primer trimestre del año?
- Ha recibido sus Elementos de Protección Personal (EPP) completos?

Resultados que se plasmaron en la siguiente gráfica:

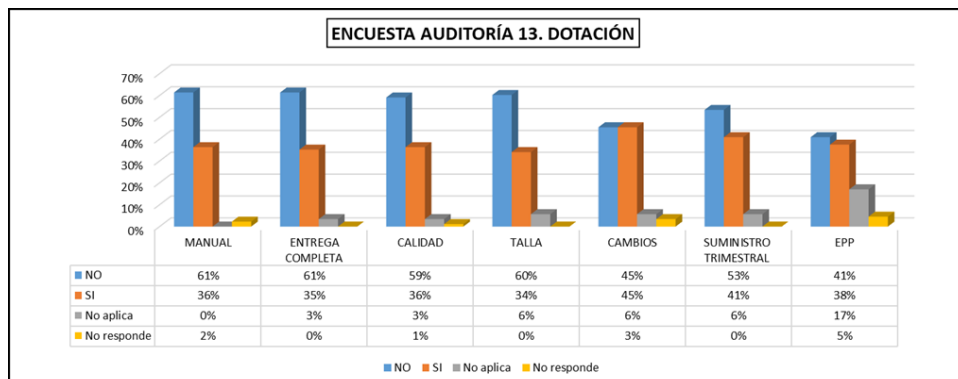


Gráfico 1 – Resultado Encuesta aplicada
Fuente: OCIG

Anexo 1 - Verificación Dotación y EPP Almacén Usaquén

Se observa que más del 50% de los funcionarios, tanto administrativos como operativos presentan inconvenientes con la socialización del manual, calidad, tallaje de las prendas y tiempo de entrega.